

# Watersoluble fabric (wateroplosbare folie):

## wat is het en wat kan het?

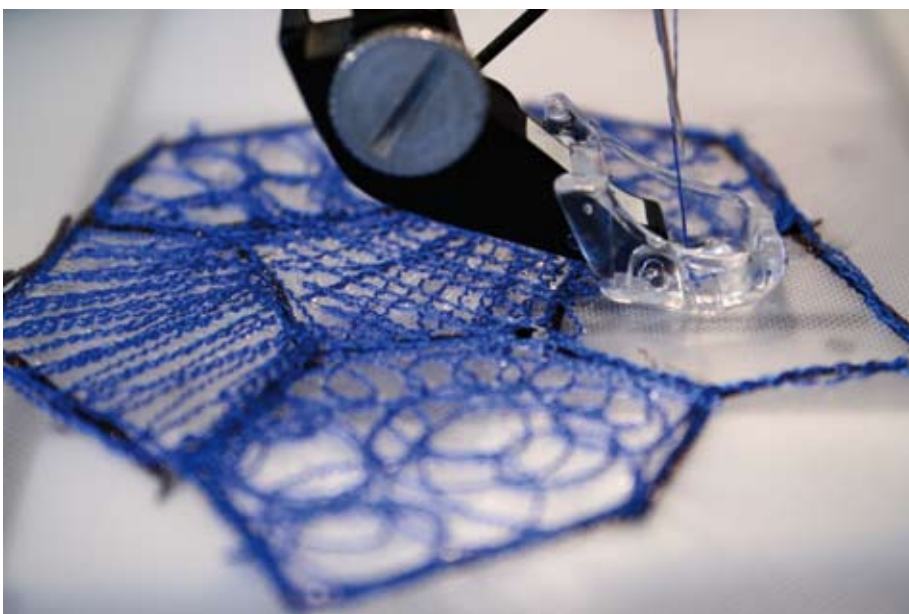
Wateroplosbare folie is een kunstmatige stof die oplost in water. Er bestaan verschillende soorten. Verwarrend is dat eenzelfde soort onder verschillende namen te koop is. Dit komt doordat fabrikanten hun eigen merknaam voeren. Textiel Plus verkoopt 'watersoluble fabric', dat eruit ziet als plastic folie. Er is een dunne en een dikke kwaliteit.

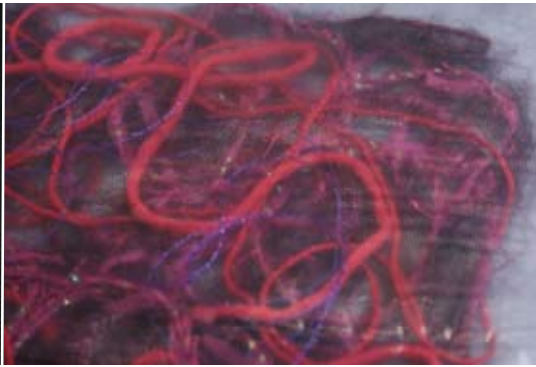
Wateroplosbare folie gebruikt u als een tijdelijk steunmateriaal bij machinaal borduren of naaien. Na afloop lost u het steunmateriaal op in water: De genaaide steken blijven over. De creatieve mogelijkheden zijn legio. U kunt er bijvoorbeeld een transparante, kantachtig borduurwerk mee maken, maar ook een nieuwe stof van breigaren en restjes stof.

Er zijn twee basismethodes om met wateroplosbare folie te werken: vrij machinaal borduren en de sandwichmethode. Bij vrij machinaal borduren schakelt u de transporteur van de naaimachine uit. Uw handelingen bepalen de grootte en de richting van de naaisteken. Bij de sandwichmethode legt u tussen twee lagen wateroplosbare folie draden, garens, kleine lapjes, lintjes enzovoort. Dit pakketje stikt u door; zodat er verbinding ontstaat tussen alle losse onderdeeljes en daarmee een nieuwe stof.

### Vrij machinaal borduren

- Span twee lagen dunne wateroplosbare folie in een borduurring. Een knijpring is het handigst.
- Stel uw naaimachine in op vrij machinaal borduren of stoppen (transporteur uitschakelen, stop- of borduurvoetje plaatsen en persvoethendel in de juiste stand zetten. Zie instructieboekje). Zonder transporteur verlopen stofdoorvoer en steekgrootte niet automatisch, maar bepalen uw stuurbewegingen en de naaisnelheid het resultaat. Oefen eventueel eerst op een lapje katoen.
- Gebruik een tricot- of ballpointnaald, met een afgeronde punt. Met een gewone naald met een scherpe punt ontstaan snel gaatjes in de folie.
- Draai met het handwiel de naald naar beneden en weer omhoog. Houd gelijktijdig de bovendraad vast en trek een beetje totdat de onderdraad door de folie heen naar boven komt. Dit voorkomt dat zich bij het naaien een dradenprop onder de stof vormt.





- Houd beide draden naar achteren en hecht aan met een paar steken. Naai daarna verder.
- Let op voldoende samenhang van het stikwerk. De naailijnen moeten kruisen en in elkaar grijpen. Maak eerst een basisstructuur van lijnen of cirkeltjes en ga daarna opvullen en toevoegen.
- Zorg voor afwisseling. Vul sommige delen op met veel steken, houd andere delen open en luchtig. Variatie in kleurschakeringen geeft nuance en diepte.

#### De sandwichmethode

- Knip een stuk wateroplosbare folie van ca. 30 x 30 cm voor een proeflap.
- Rangschik er breigarens, draden, lapjes en lintjes op. Wees hiermee niet te zuinig, om te voorkomen dat het resultaat na het doorstikken misschien te open en te onsamenghangend is.
- Leg er een tweede stuk wateroplosbare folie met dezelfde afmetingen over heen.
- Fixeer de lagen met spelden (voorzichtig met het oog op gaatjes en scheuren).
- Stik door met de naaimachine. Dit kan op verschillende manieren:

#### Doorstikken in ruitjes

- Stik horizontale en verticale lijnen, met 2 à 2,5 cm tussenruimte. De watterlineaal helpt om de afstand tussen de stiksels gelijk te houden.
- Kies de normale instelling van de naaimachine en een rechte stiksteek van gemiddelde grootte. Stik een stukje heen en weer als aan- en afhechting.
- Werk vanuit het midden, zodat de lucht in het werkstuk via de randen verdwijnt.
- Zorg voor voldoende samenhang. Stik eventueel meer lijnen en een extra keer langs de randen.

#### Doorstikken met de methode van vrij machinaal borduren

Hierbij maken de stiklijnen op een natuurlijker manier deel uit van de nieuwe stof. Of u een borduuring gebruikt is afhankelijk

van de grootte en dikte van het pakketje.

- Begin in het midden.
- Naai cirkelende en slingerende vormen.

- Het eindresultaat dat u beoogt bepaalt de afwerking van een werkstuk. Soms is het juist speels als er draadjes en stukjes stof los hangen. Eén of meerdere keren extra stikken langs de randen is dan voldoende. Desgewenst kunt u randen stevig en recht maken door de wateroplosbare folie om te vouwen en de randen nog eens door te stikken, eventueel met een zigzagsteek.

#### Uitspoelen

Na het naaiwerk lost u het steunmateriaal op in water. Knip eerst de overbodige folie weg. Om een werkstuk goed in vorm te houden, kunt u het met spelden vastzetten op piepschuim. Na drogen eventueel strijken (aan de achterkant en niet te warm).

#### Tips

- Maak verschillende proefjes voordat u aan een groot werkstuk begint.
- Neem een uitwasbare pen wanneer u een motief op folie tekent.

- Gewone garens zijn bruikbaar, maar met borduurgarens of effectgarens krijgt u specialere resultaten.
- Dit intensieve stikwerk vraagt om goede zorg en onderhoud van uw naaimachine, dus regelmatig stofvrij maken en een druppeltje olie geven (zie instructieboekje).
- De keuze voor de dunne of dikke wateroplosbare folie is persoonlijk. De dikke kwaliteit is een stevige folie, die bestand is tegen intensief stikwerk. Er ontstaan niet snel gaten en een borduuring is hierbij niet strikt nodig.

Het boekje **Oplossen & Verdwijnen** biedt uitgebreide informatie en instructie over werken met wateroplosbare folie. Ook bevat het, ter inspiratie, werk van hedendaagse textielkunstenaars die wateroplosbare folie hebben gebruikt. Het boekje is verkrijgbaar via: [www.textielplus.nl](http://www.textielplus.nl) of stuur een briefje naar Uitgeverij De Doelenpers, Postbus 272, 1800 AG Alkmaar; tel (072) 515 26 66; [textielplus@terburg.nl](mailto:textielplus@terburg.nl)

